

**OPINIA O ZASIEDLENIU PRZEZ PTAKI I NIETOPERZE
BUDYNKU „BAŁTYK” NALEŻĄCEGO DO FILII KRAJOWEJ
SZKOŁY SKARBOWOŚCI PRZY UL. BAŁTYCKIEJ 28 W
JASTRZĘBIEJ GÓRZE**

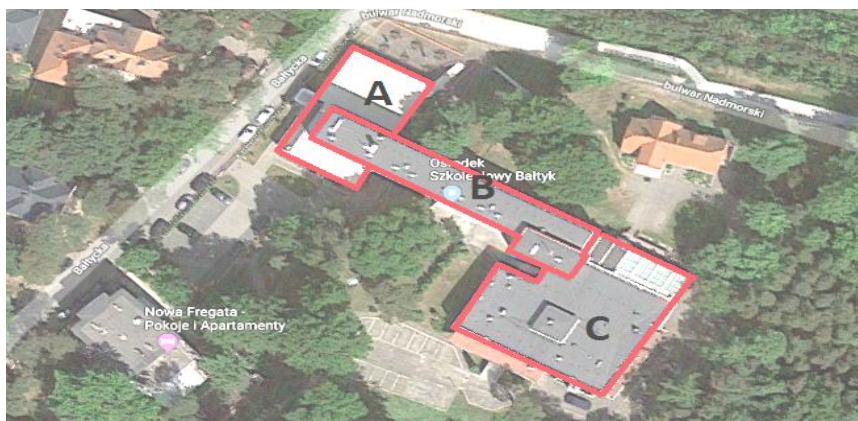
DR KAZIMIERZ WALASZ

Kraków, czerwiec 2019 r.

OPINIA O ZASIEDLENIU PRZEZ PTAKI I NIETOPERZE BUDYNKU „BAŁTYK” NALEŻĄCEGO DO FILII KRAJOWEJ SZKOŁY SKARBOWOŚCI PRZY UL. BAŁTYCKIEJ 28 W JASTRZĘBIEJ GÓRZE

Opis budynku

Jest to wybudowany w roku 1959, składający się z trzech segmentów budynek „Bałtyk” (Fot. 1). Należy on do Skarbu Państwa – jest to jeden z budynków Filii Krajowej Szkoły Skarbowości przy ul. Bałtyckiej 28 w Jastrzębiej Górze. Budynek ma wymiary 64,71 m x 81 m, jego wysokość wynosi 17,92 m. Jednokondygnacyjne segmenty A i C mają wymiary odpowiednio 16,82 m x 28,15 m i 31,59 m x 31,98 m, pięciokondygnacyjny segment B ma wymiary 56,99 m x 12,33 m oraz wysokość 14,52 m. Segment A ma dach płaski, B – jednospadowy, C – dwuspadowy na zewnątrz. Stropodach jest niedostępny, podzielony na segmenty jak budynek. Wysokość stropodachu wewnątrz przy najwyższej ścianie wynosi 0,5 m w segmencie B oraz 1,2 m w C, wysokość przy najniższej ścianie – 0,2 m w B oraz 0,9 m w C. Stropodach ocieplono styropianem – w segmencie A styropapą (w 2012 r.), w pozostałych segmentach granulatem styropianowym (B w 2014 r, C w 2016 r). Otwory wentylacyjne stropodachu mają średnicę 10 cm, wszystkie uniemożliwiają dostęp ptaków. Zamontowano kominki wentylacyjne. Ściany budynku mają całkowitą grubość 60 cm: warstwa wewnętrzna ma 44 cm, izolacja styropianowa – 14 cm, warstwa zewnętrzna – 2 cm. Warstwa zewnętrzna w segmentach A, B i C to odpowiednio klinkier, tynk i siding. Szczelina dylatacyjna w połowie segmentu B jest uszczelniona.



Fot. 1. Jastrzębia Góra, budynek „Bałtyk” Filii KSS, ul. Bałtycka 28, zdjęcie sat. www.google.pl.



Fot. 2. Jastrzębia Góra, budynek „Bałtyk” Filii KSS, ul. Bałtycka 28, segment A – elewacja zachodnia, segment B – elewacja północna i zachodnia.



Fot. 3. Jastrzębia Góra, budynek „Bałtyk” Filii KSS, ul. Bałtycka 28, elewacja południowa (segment A i B).



Fot. 4. Jastrzębia Góra, budynek „Bałtyk” Filii KSS, ul. Bałtycka 28, segment B – elewacja zachodnia i południowa, segment C – elewacja zachodnia i północna.



Fot. 5. Jastrzębia Góra, budynek „Bałtyk” Filii KSS, ul. Bałtycka 28, elewacja północna i zachodnia (segment C).



Fot. 6. Jastrzębia Góra, budynek „Bałtyk” Filii KSS, ul. Bałtycka 28, segment B – elewacja południowa, segment C – elewacja zachodnia i południowa.



Fot. 7. Jastrzębia Góra, budynek „Bałtyk” Filii KSS, ul. Bałtycka 28, elewacja południowa (segment C).



Fot. 8. Jastrzębia Góra, budynek „Bałtyk” Filii KSS, ul. Bałtycka 28, elewacja wschodnia (segment C).



Fot. 9. Jastrzębia Góra, budynek „Bałtyk” Filii KSS, ul. Bałtycka 28, segment C – elewacja wschodnia i północna, segment B – elewacja wschodnia i północna.



Fot. 10. Jastrzębia Góra, budynek „Bałtyk” Filii KSS, ul. Bałtycka 28, elewacja północna (segment B).



Fot. 11. Jastrzębia Góra, budynek „Bałtyk” Filii KSS, ul. Bałtycka 28, elewacja północna (segment B i A).

Status remontu

Rozpoczęcie prac remontowych zaplanowano na marzec 2020 r, zakończenie na październik 2021 r. Zaplanowano ocieplenie ścian zewnętrznych (styropian, warstwa 14 cm). Ocieplony zostanie stropodach nad salą wykładową nr 5 (styropian, warstwa 10 cm). Remontowany będzie dach nad salą wykładową nr 5 - zlikwidowane będą naświetla szklane. Zamontowane zostaną panele fotowoltaiczne. Zaplanowano wymianę stolarki drzwiowej i okiennej.

Wyniki kontroli budynku pod kątem siedlisk ptaków i nietoperzy

W dniu 13.06.2019 r. wykonano kontrolę budynku pod kątem zasiedlenia przez chronione gatunki – ptaki i nietoperze. Nie stwierdzono rzeczywistych i potencjalnych siedlisk ptaków w elewacji budynku. Budynek nie posiada szczelin i otworów

technicznych możliwych do zasiedlenia przez ptaki. Nie znaleziono śladów obecności nietoperzy.

Zalecenia

Wykonanie prac remontowych nie wymaga żadnych ograniczeń w czasie i sposobie wykonania prac.

W załączeniu:

1. Wyciąg z Rozp. w sprawie gat. dziko żyjących i Ustawy o ochr. zwierząt
2. Pismo GDOŚ do RDOŚ z 14.04.2009 r.
3. Pismo GDOŚ do RDOŚ i WINB z 2.07.2010 r.



Kraków, 14.06.2019 r.